



MUNICIPALIDAD DE TREVELIN  
HONORABLE CONCEJO DELIBERANTE

9203 TREVELIN - CHUBUT

ORDENANZA 05/86

VISTO: La nota enviada por el Ejecutivo Municipal sobre el convenio a realizarse con la empresa Maderera Integral Trevelin.


CONSIDERANDO: - Que la actividad maderera y sus derivados es una de las prioridades dentro del ámbito industrial de la región.

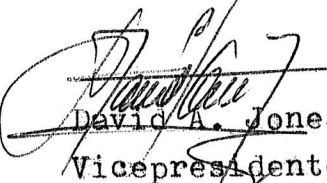
- Que este Municipio cuenta con un parque industrial acorde a las necesidades para tal fin.
- Que es deber de las autoridades Municipales apoyar la industria privada, para mejorar la vida Socio-económica de la región .
- Que la propuesta está acorde a las posibilidades y necesidades del medio.

POR ELLO: El Honorable Concejo Deliberante en uso de las facultades que le son propias sanciona la siguiente: ORDENANZA

Art. 1º) autorizase al Ejecutivo Municipal a realizar las gestiones pertinentes a fin de concretar el convenio con la empresa en cuestión.

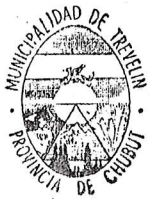
Art. 2º) Pase al Ejecutivo Municipal para sus efectos.  
Comuníquese, regístrese, cumplido archívese.

  
Cristina Evans  
Secretaria

  
David A. Jones  
Vicepresidente

Dada en la sala de Sesiones del H.C.D., el día 30 de Julio de 1.986.  
Regístrada en Acta Nº 110.





## A N E X O I

Se construirá un galpón con estructura independiente que consta de 11 metros de ancho y 45 de largo, el cual se apoyará sobre zapatas de H°A° de donde saldrán columnas de Hormigón Armado con hierro  $\varnothing$  16 y estribos de hierro  $\varnothing$  6, con una altura de 3,70 metros separados entre sí cada 3,00 metros desde donde apoyarán cabreadas de madera para el apoyo del techo que se completará con correas de 2" x4" cada 50 centímetros, que a su vez servirán de clavadores para las chapas de zinc. Toda esta estructura estará unida por dos encadenados de H°A° una inferior a la altura de las zapatas y uno superior en la terminación de las columnas. El cerramiento lateral será de bloques de hormigón, asentados sobre morteros de cal y cemento. Llevará un contrapiso de hormigón ciclópeo reforzado en las entradas con malla de hierro  $\varnothing$  4,2 y terminado fratachado. La instalación eléctrica será del tipo industrial, y su cálculo se hará en base a la fuerza motriz instalado. Constará de un grupo sanitario compuesto por tres inodoros, tres lavatorios, tres mingitorios y dos duchas, lo cual estará provisto de agua fría y caliente. También se construirá un depósito de herramientas ubicándose en su parte superior, una oficina.-

*Manuel Williams*  
INTENDENTE MUNICIPAL

## PROYECTO DE PROTOTIPOS DE CABANAS DE MADERA

### MEMORIA DESCRIPTIVA

El proyecto de las cabañas está pensado a partir de desarrollar un sistema de medidas realizado en base a un estudio de dimensiones máximas y mínimas necesarias para cada una de las actividades que se practican en una vivienda uni o multifamiliar.

Este sistema de medidas permite "armar" las casas por medio de módulos que, combinándolos, producen distintos modelos con posibilidades de ampliaciones sin efectuar grandes modificaciones.

El conjunto de módulos se estructura a partir de un módulo básico de diseño de 3,40 m x 3,40 m, apto para alojar dormitorios, lugares de estar y comer, individuales o yuxtapuestos y anchos de guardacoches semicubiertos o garages cubiertos.

La partición de este módulo básico genera los siguientes sub-módulos:

2,55 x 1,70 medio módulo, apto para baños y cocinas.

0,85 x 0,85 módulo interior, para carpinterías y anchos de pasillos y escaleras.

0,60 x 0,60 módulo de muebles, para mobiliario de placares y mesadas.

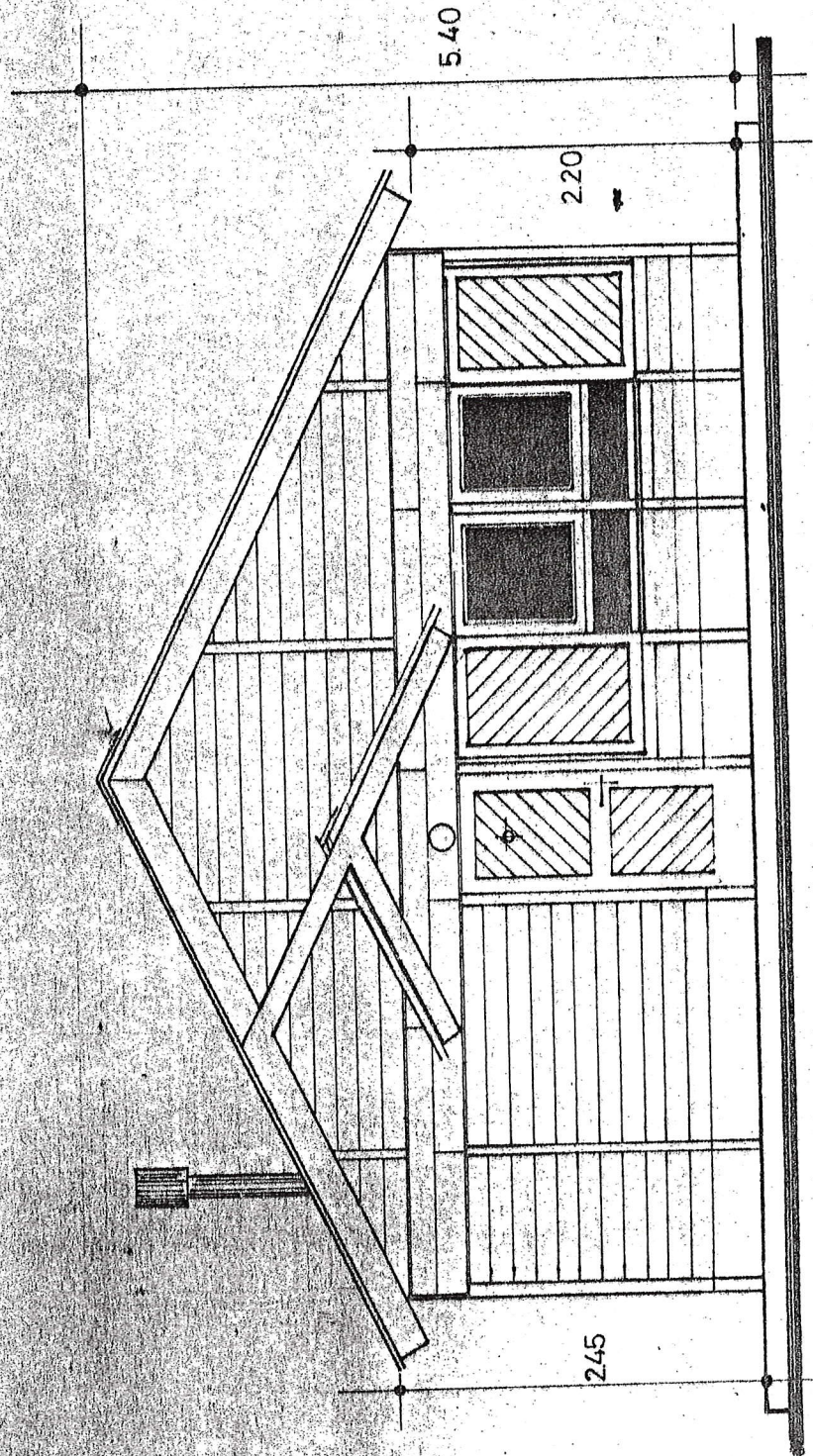
El módulo constructivo es de 1,70 m. Esta es la medida de los bastidores que conforman los paneles de cerramiento y la estructura de resistencia. Sus dimensiones son: 2,40 m de altura, 5 x 7.5 cm de sección, con travesaños, montantes y diagonales interiores. La estructura del techo está basada en mini-cabriadas colocadas cada 1,70 m y con apoyos máximos cada 3,40 m. Todos los cielorrasos son de tablas de madera machimbada, horizontales y van aplicados sobre los cordones inferiores de las cabriadas.

La calidad de los materiales de terminación depende del nivel que surge de un análisis de necesidades en cada caso.

El funcionamiento de las viviendas es en todos los casos similar. Los locales están ubicados por sectores sobre un eje longitudinal que, desde el acceso principal, avanza como circulación troncal y deja adelante, el sector público (estar y comedor) y, hacia el fondo, los dormitorios a un lado, y los locales húmedos al otro.

Según las características de los terrenos y su orientación se determinará la ubicación de cada edificio y, dentro de éste, la de las ventanas y aberturas.

# P2/3-0F



Anteproyecto: PROTOTIPO VIVIENDAS DE MADERA

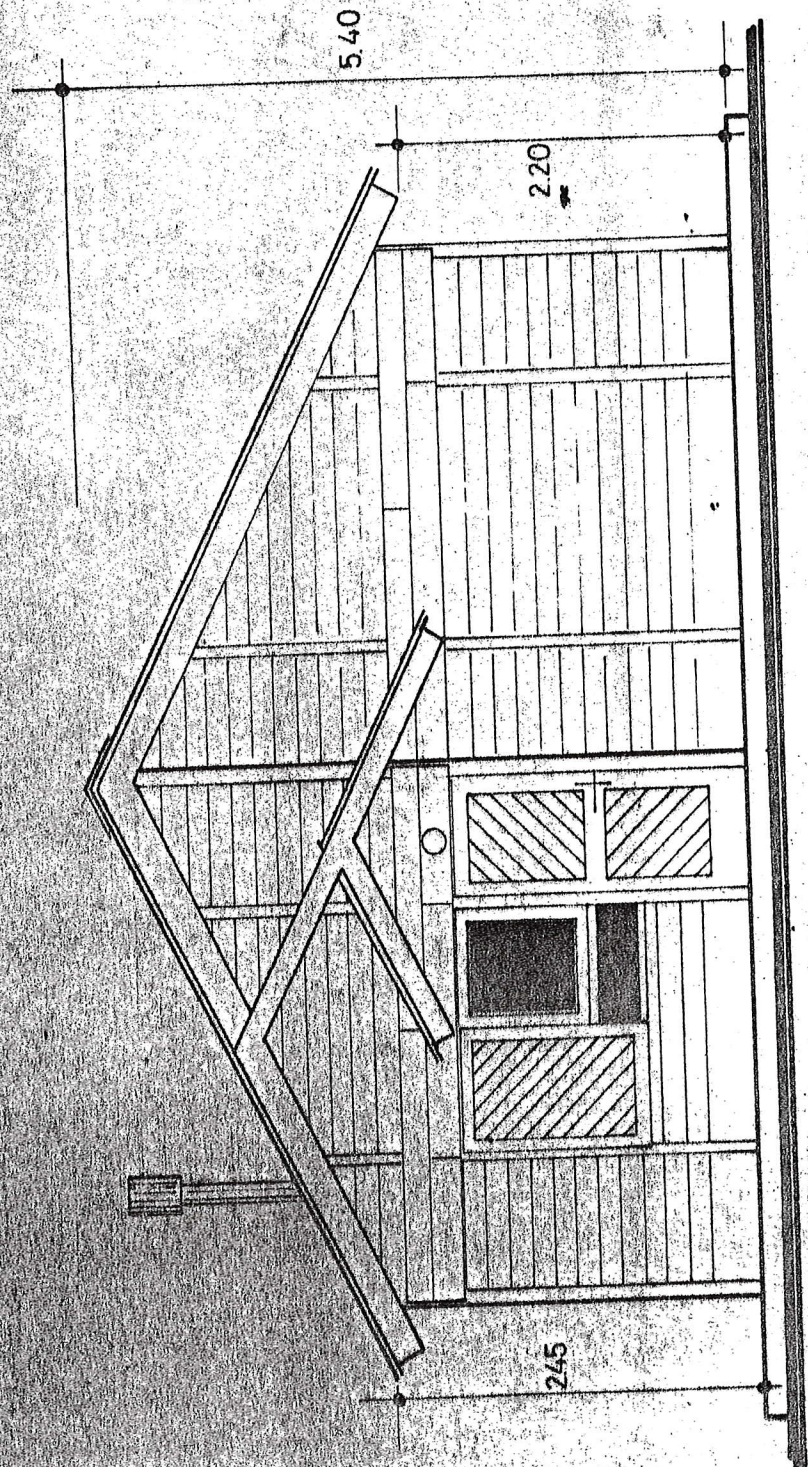
Escala 1 : 50

Modelos P2 y P3

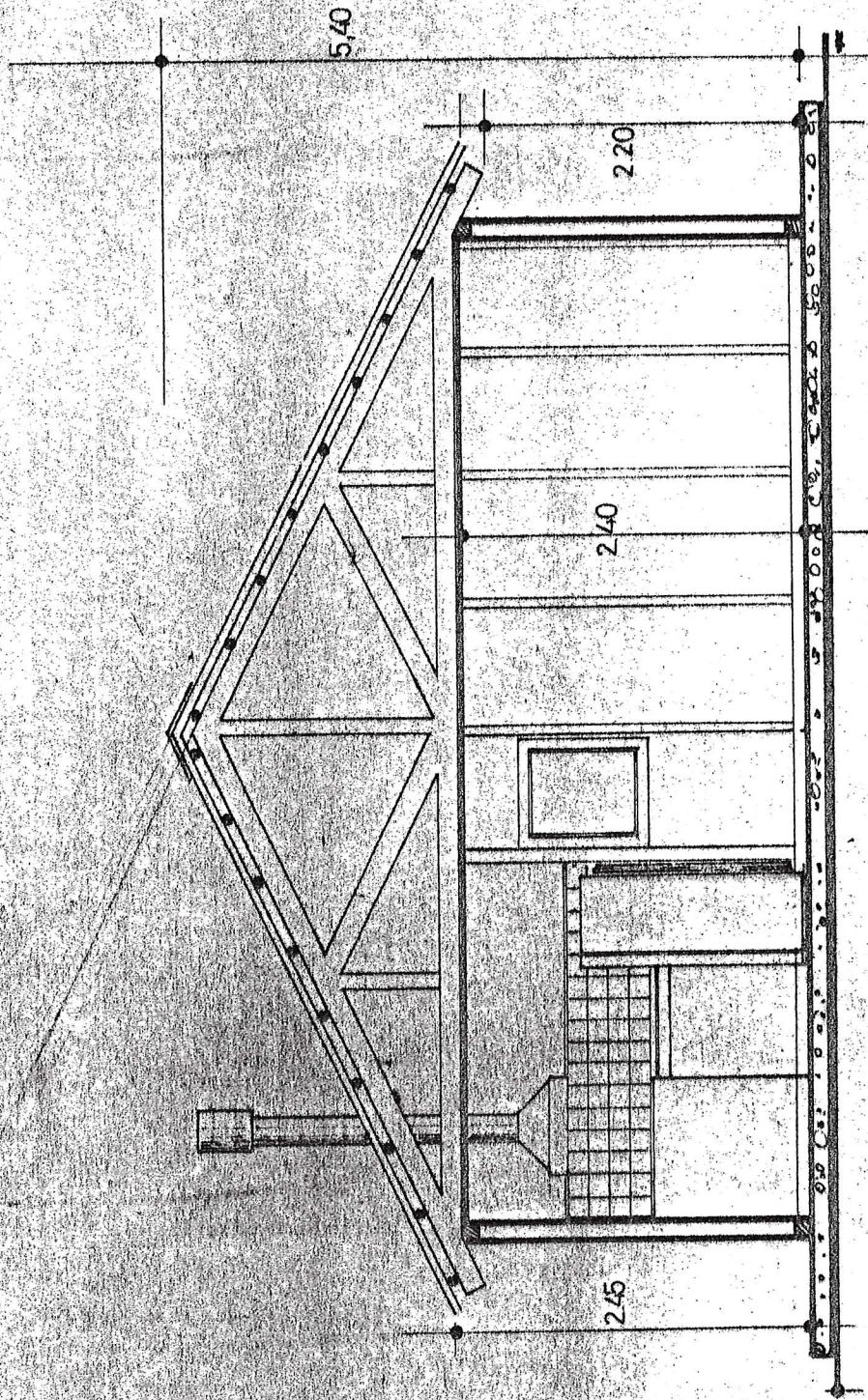
Plano de FACHADA

2

# P1-0F

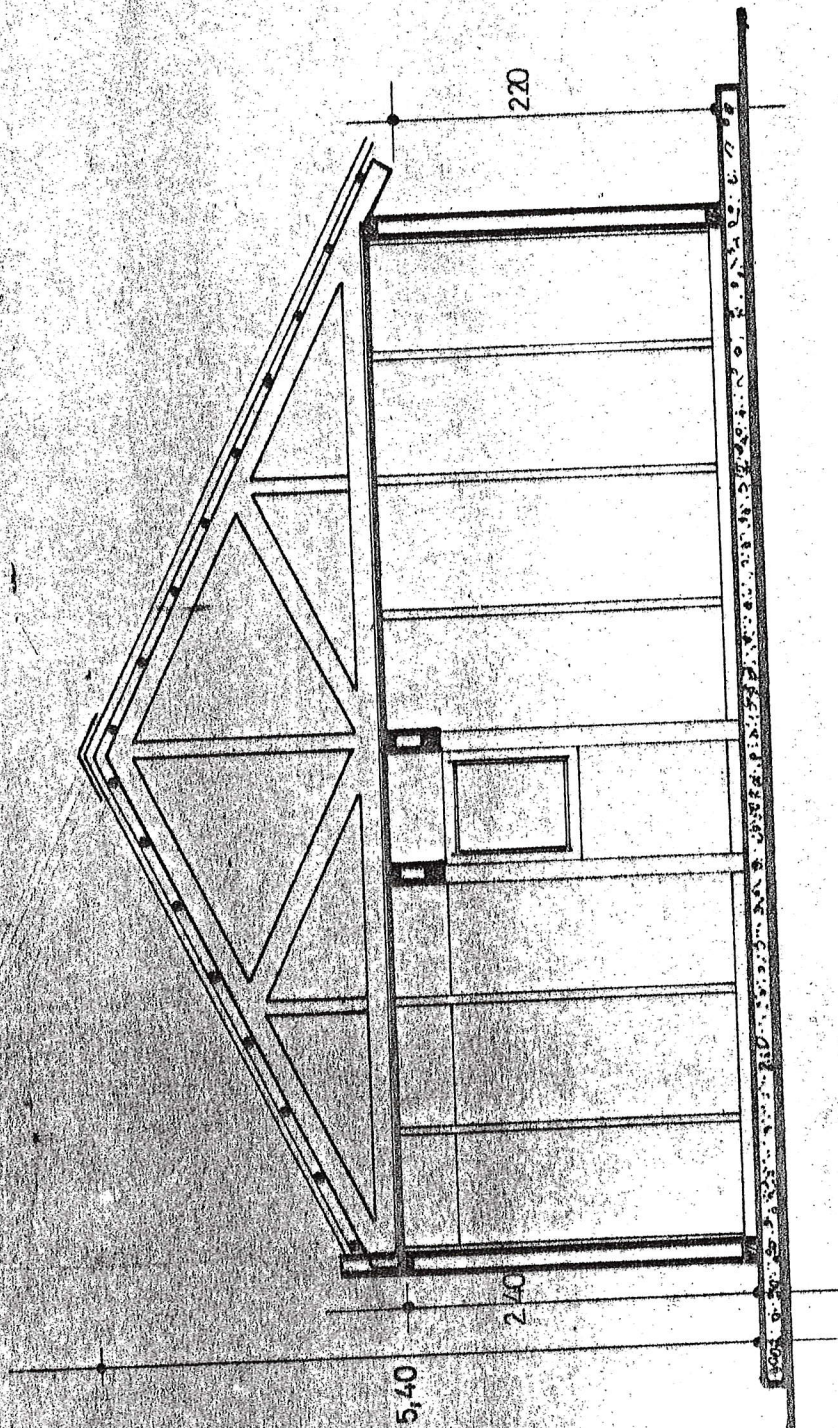


Anteproyecto: PROTOTIPO VIVIENDAS DE MADERA	Escala 1 : 50	2
Modelo p1	Plano de FACHADA	



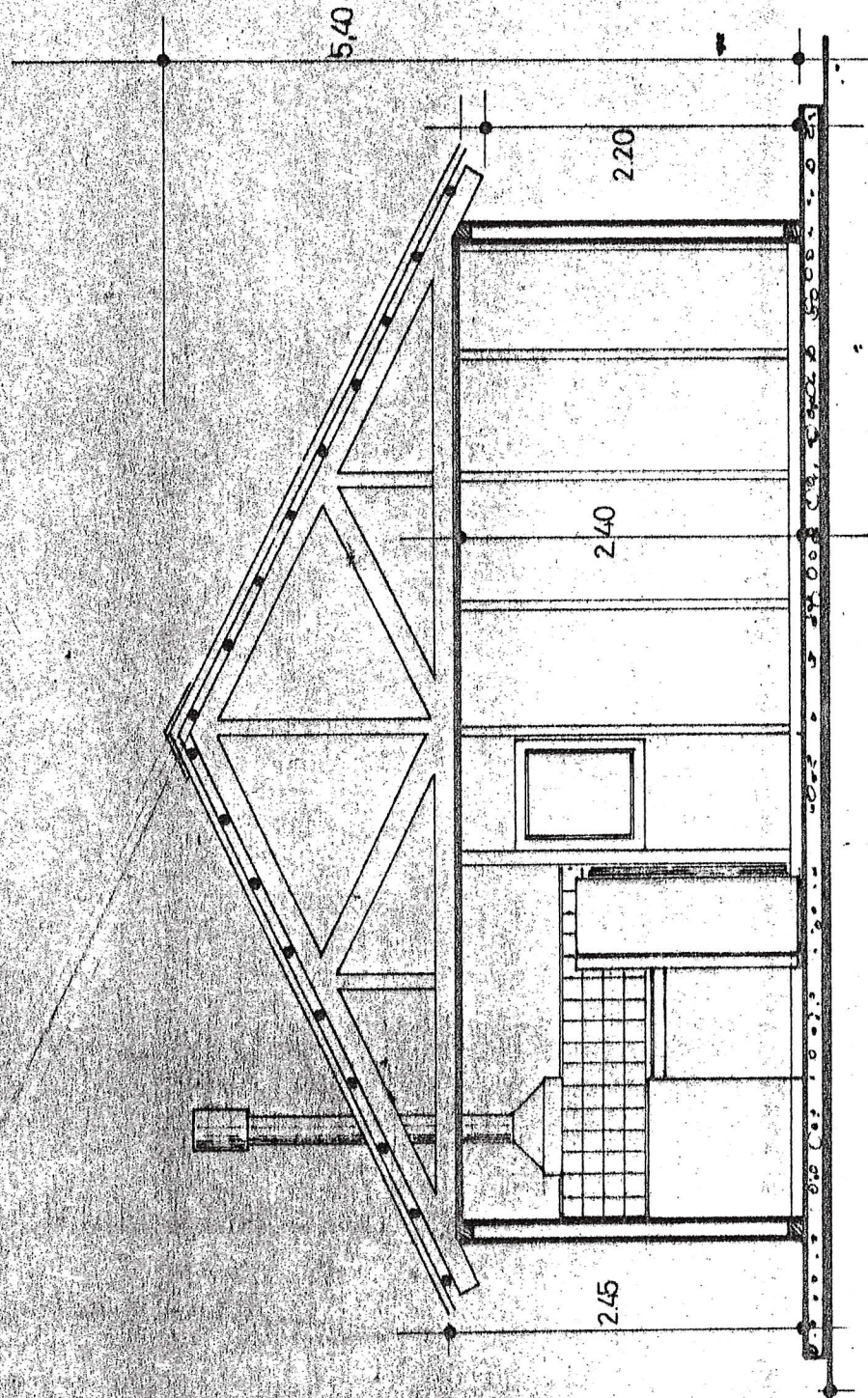
Anteproyecto: PROTOTIPO VIVIENDAS DE MADERA	Escala 1 : 50
Modelo comun a todos	Plano de CORTE BB

# P - OC

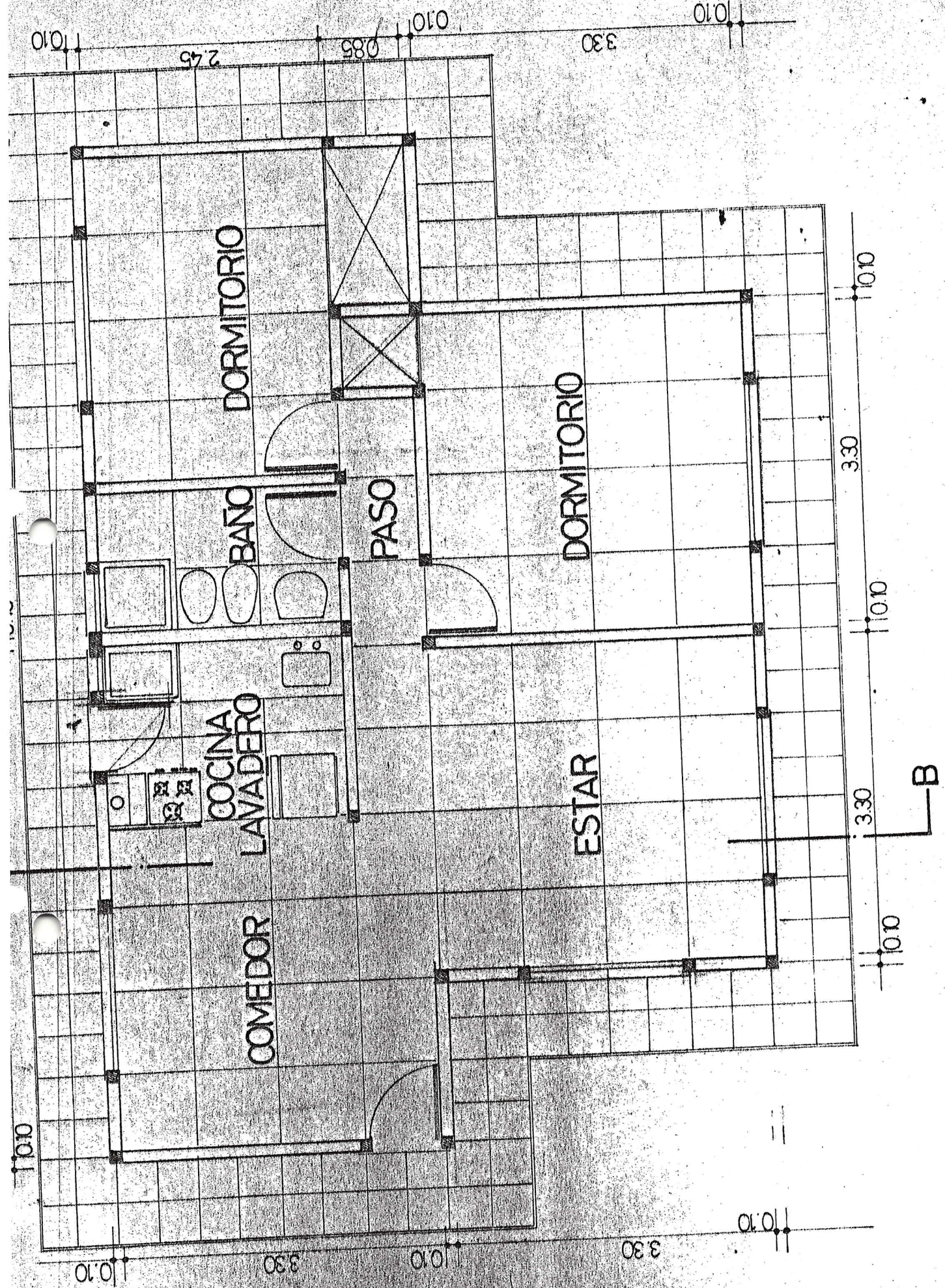


Anteproyecto: PROTOTIPO VIVIENDAS DE MADERA	Escala 1 : 50
Modelo común a todos	Plano de CORTE AA

# P - 0



Anteproyecto: PROTOTIPO VIVIENDAS DE MADERA	Escala 1 : 50
Modelo común a todos	Plano de CORTE BB



Anteproyecto: PROTOTIPO VIVIENDAS DE MADERA

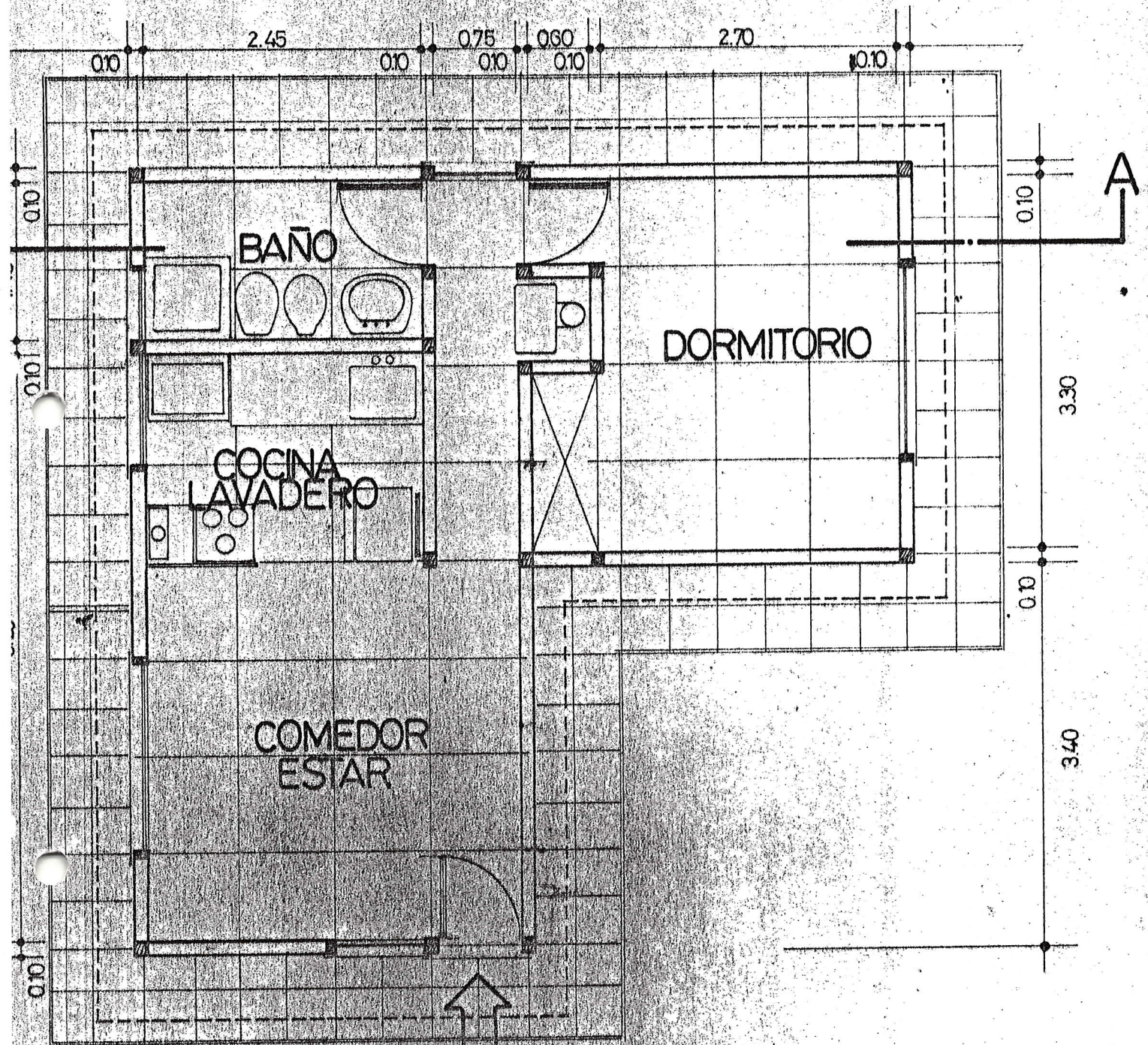
Escala 1:50

Modelo P2-b de 2 dormit.

Superficie 60 m<sup>2</sup>

Plano de PLANTA

# P1-OP



Anteproyecto: PROTOTIPO VIVIENDAS DE MADERA

Escala 1:50

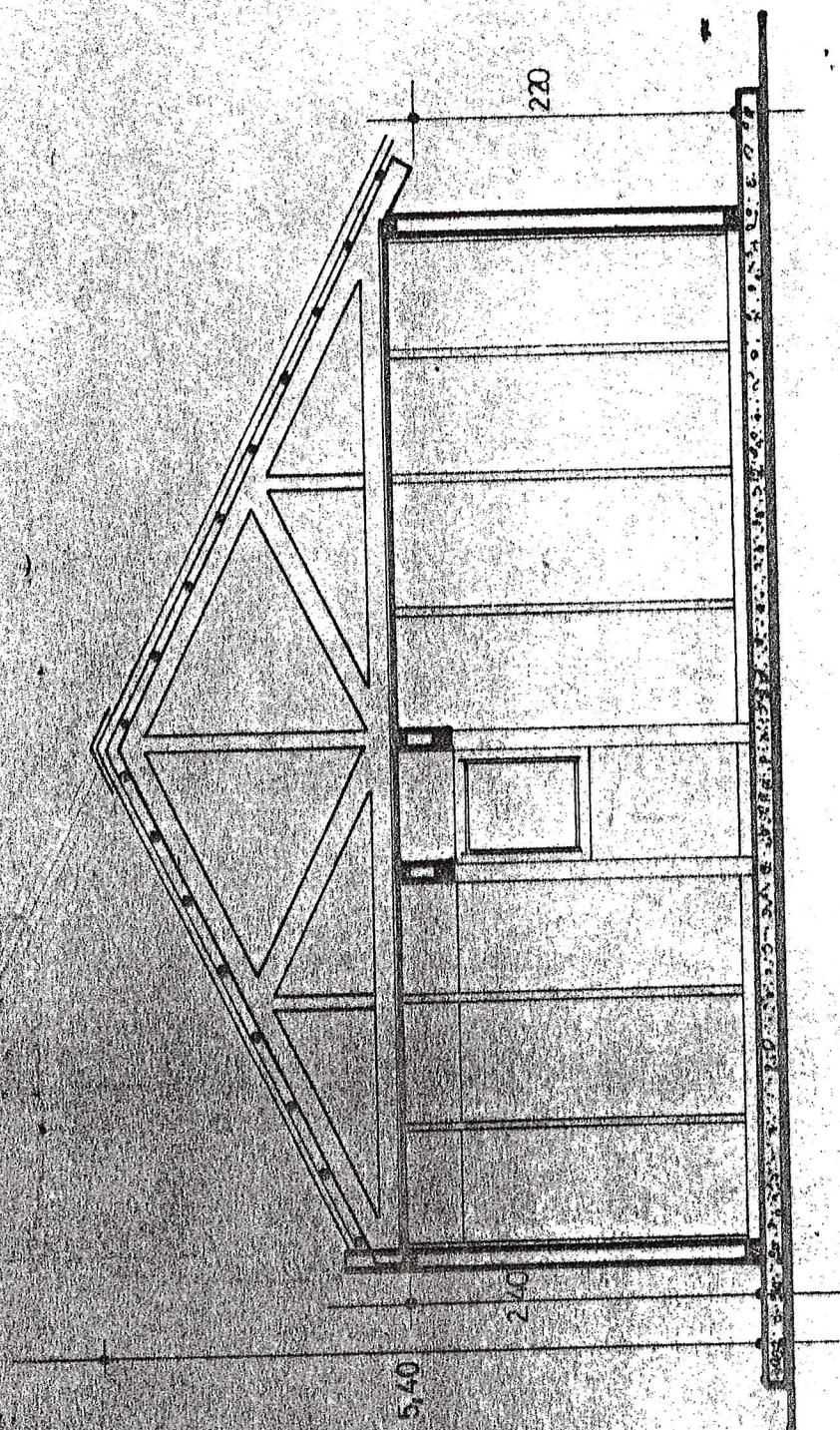
Modelo Pl de 1 dormitorio

Superficie 36.00 m<sup>2</sup>

Plano de PLANTA

# 1

P - 00



Anteproyecto: PROTOTIPO VIVIENDAS DE MADERA

Modelo común a todos

Escala 1 : 50

Plano de CORTE AA

4